

Raport anual pe 2018 pentru Participantii la Fondul de Pensii Facultative NN OPTIM

De ce ar trebui să-ți faci timp să-l citești?

Raportul e un bun prilej să-ți reamintim un pic avantajele pe care le ai prin participarea la un fond de pensii facultative.

Întâi și întâi

pentru că ai ocazia să știi ce se întâmplă cu banii din contul tău de pensie facultativă.

În al doilea rând,

citește raportul pentru informațiile complete și detaliate în ceea ce privește modul în care ne-am ocupat de administrarea banilor tăi. Din raport afli cum ți-am investit banii sau care este performanța și evoluția fondului NN OPTIM.

NN Asigurări de Viață administrează două fonduri, Fondul de Pensii Facultative NN OPTIM (în continuare, NN OPTIM) și Fondul de Pensii Facultative NN ACTIV (în continuare, NN ACTIV).

NN OPTIM este un fond cu un grad de risc mediu, care investește în proporție de 65-85% în instrumente financiare cu risc scăzut.

Fondul de pensii oferă garanția contribuțiilor nete diminuate cu comisionul procentual de administrare suportat din activul Fondului (aplicat contribuțiilor nete ale fiecărui participant).

NN ACTIV este un fond cu grad de risc mai mare, cu investiții în instrumente financiare cu potențial de creștere mai mare.

Doar 50-65% din investiții sunt în instrumente cu risc scăzut. Fondul poartă acest nume și caracteristici începând cu 27 iulie 2010, până la acea dată numindu-se ING CLASIC și având un grad de risc mediu.

În plus față de datele despre investiții, performanță și evoluție, tot din acest raport afli și care sunt costurile unor astfel de fonduri și cum se deduc ele.

Iar în al treilea rând,

raportul e un bun prilej să-ți reamintim un pic avantajele pe care le ai prin participarea la un fond de pensii facultative. De exemplu, principalul avantaj este că vei avea un venit suplimentar la pensie. Un alt beneficiu este deductibilitatea fiscală a contribuției, în limita a 400 de euro pe an. Poți să-ți alegi singur fondul de pensie facultativă la care participi, iar dacă alegi oricare din cele 2 fonduri NN, poți să contribui cu cât vrei tu între 45 lei pe lună și 15% din venitul salarial brut (în care intră și alte venituri în afara de salariu).

Apoi, nu uita că ești protejat financiar: în caz de invaliditate primești banii acumulați în cont. Iar în caz de deces, banii se duc la moștenitorii tăi. În plus, beneficiezi și de așa numita „garanție relativă la piață”. Dacă un fond are rata de rentabilitate sub rata minimă de rentabilitate timp de patru trimestre consecutive, administratorului i se retrage autorizația de funcționare și te poți muta automat la un alt fond.

Tot la capitolul avantaje, ar mai fi de reținut și că beneficiezi de experiența, expertiza și abilitățile administratorului contului tău: NN Asigurări de Viață.

Datele din acest raport

provin atât din calcule interne, cât și din informații preluate de pe site-ul Autorității de Supraveghere Financiară - Sectorul Pensii Private



www.asfromania.ro

Cuprins

Evoluția indicatorilor

Politica generală de investiții

**Politica de investiții pe
componentele Fondului
NN OPTIM**

Portofoliul de investiții

Riscuri

Gestionarea riscurilor

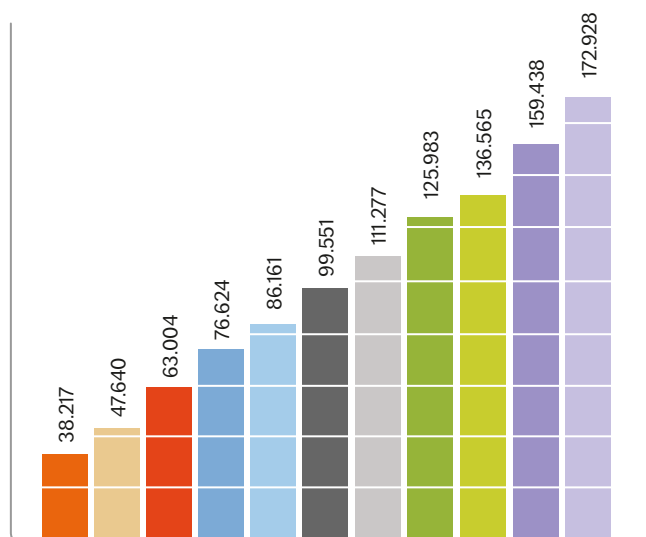
Costuri de administrare

Cum ținem legătura

Carte de vizită

Evoluția celor mai importanți indicatori ai Fondului de Pensii Facultative NN OPTIM

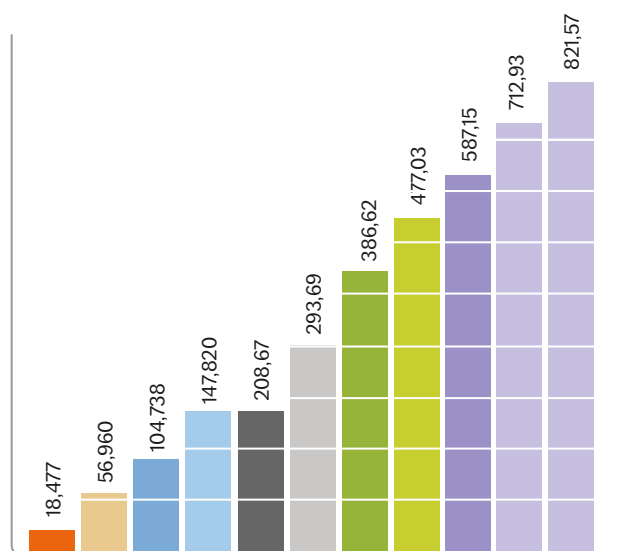
Numărul de participanți la Fond



Numărul de participanți la Fondul de Pensii Facultative NN OPTIM a crescut. Dacă la final de 2008 aveam 38.217 de participanți, în 2018 numărul participanților la fondul NN OPTIM a ajuns la 172.928.

31.12.2008	31.12.2012	31.12.2016
31.12.2009	31.12.2013	31.12.2017
31.12.2010	31.12.2014	31.12.2018
31.12.2011	31.12.2015	

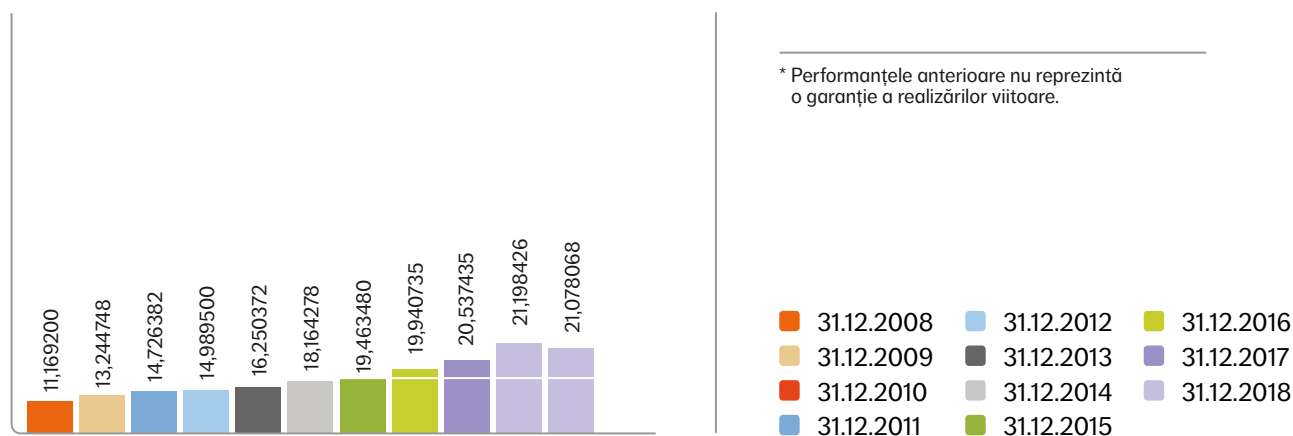
Activele nete ale fondului



* Performanțele anterioare nu reprezintă o garanție a realizărilor viitoare.

31.12.2008	31.12.2012	31.12.2016
31.12.2009	31.12.2013	31.12.2017
31.12.2010	31.12.2014	31.12.2018
31.12.2011	31.12.2015	

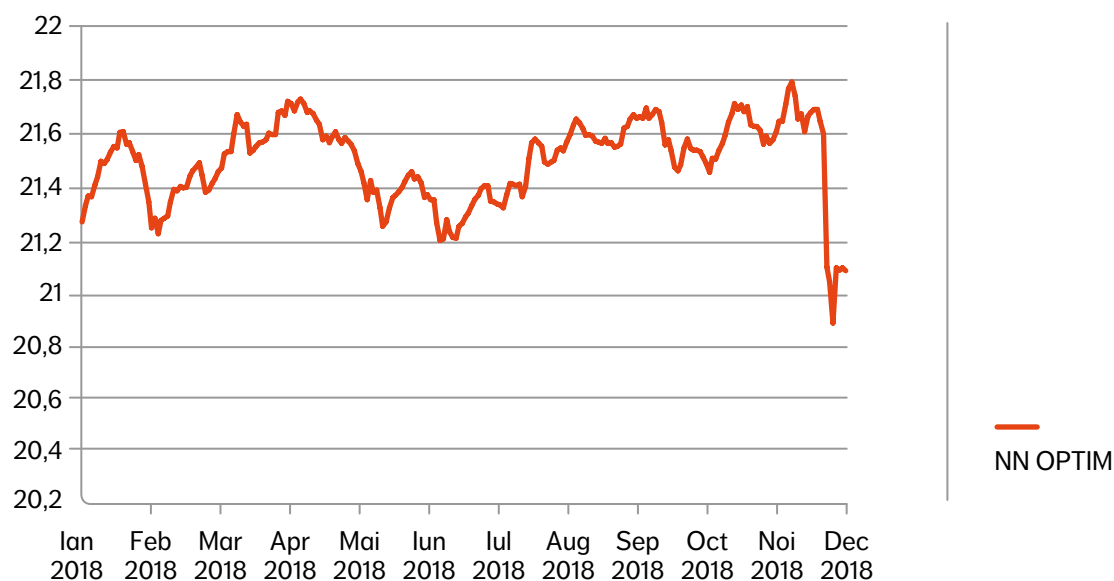
Valoarea unitară a activului net*



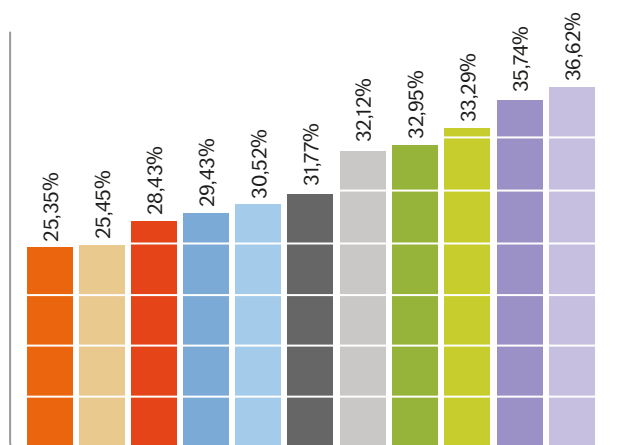
Fondul NN OPTIM

Între 31 decembrie 2017 și 31 decembrie 2018, activele nete totale ale Fondului de Pensii Facultative NN OPTIM au crescut de la 712,93 milioane lei la 821,57 milioane lei. Creșterea de 108,64 milioane lei* rezultă atât din intrările nete de contribuții, precum și din performanța investițională a portofoliului. Tot la 31 decembrie 2018, valoarea unitară a înregistrat un rezultat de -1% de la 21,198426 lei în 2017 la 21,078068 lei.

Evoluția valorii unitare a activului net NN OPTIM



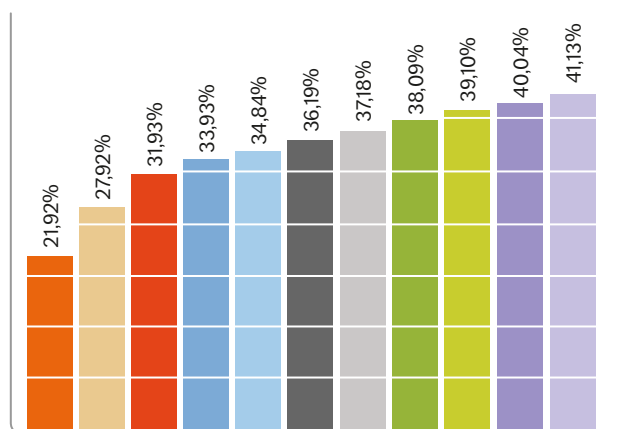
Cotă de piață Număr de participanți*



* Performanțele anterioare nu reprezintă o garanție a realizărilor viitoare.

31.12.2008	31.12.2012	31.12.2016
31.12.2009	31.12.2013	31.12.2017
31.12.2010	31.12.2014	31.12.2018
31.12.2011	31.12.2015	

Cotă de piață Active nete*



* Performanțele anterioare nu reprezintă o garanție a realizărilor viitoare.

31.12.2008	31.12.2012	31.12.2016
31.12.2009	31.12.2013	31.12.2017
31.12.2010	31.12.2014	31.12.2018
31.12.2011	31.12.2015	

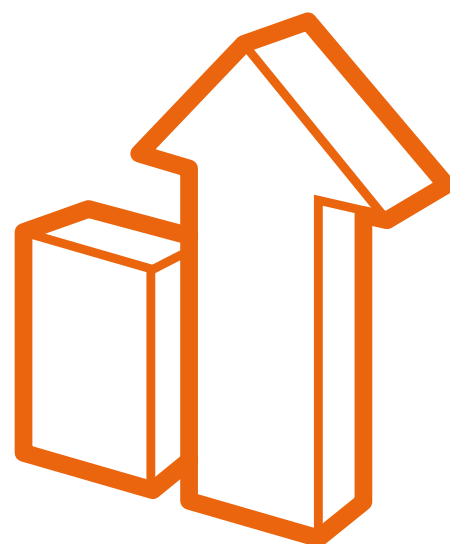
Politica generală de investiții

Având un grad de risc mediu, Fondului NN OPTIM urmărește maximizarea performanței investiționale pe termen lung, asigurarea siguranței contribuțiilor, dar și creșterea capitalului investit în condițiile menținerii profilului de risc.

Astfel, la sfârșitul anului 2018, rentabilitatea anualizată a Fondului de Pensii Facultative NN Optim pe ultimii doi ani a fost de 1,4450%. Rentabilitatea minimă a pieței a fost -2.4017%*.

Ratele de rentabilitate de la sfârșitul fiecărui trimestru din anul 2018

Trimestru	%
Martie 2018	4,1656
Iunie 2018	3,1685
Septembrie 2018	2,5388
Decembrie 2018	1,4450



În scopul atingerii acestor obiective, managerii de portofoliu responsabili cu administrarea activelor Fondului NN OPTIM sunt preocupați în mod continuu atât de menținerea unei alocări optime între principalele trei clase de active (titluri de stat, obligațiuni corporative și acțiuni), cât și de selecția celor mai potrivite instrumente în interiorul fiecărei clase de active.

Politica de investiții pe fiecare componentă a Fondului NN OPTIM

Principalele clase de active urmărite de Fond sunt titlurile de stat, obligațiunile și acțiunile, la care se adaugă depozitele bancare pentru managementul lichidităților din Fond.

În cele ce urmează vom încerca să explicăm modul în care au evoluat aceste instrumente și care au fost principalii factori care le-au influențat pe parcursul anului 2018.

După o evoluție volatilă pe parcursul anului, piețele financiare locale și internaționale au înregistrat o dinamică negativă pronunțată la finalul lui 2018, pe măsură ce așteptările legate de creșterea economică la nivel global s-au ajustat în scădere. În contextul unor politici monetare mai puțin acomodative la nivelul economiilor dezvoltate, apetitul pentru risc la nivel global s-a deteriorat la finalul anului 2018, iar incertitudinile fiscale pe plan local au rezultat în scăderea semnificativă a pieței bursiere locale, crescând și volatilitatea titlurilor de stat.

Toate acestea s-au reflectat într-un randament mai scăzut decât în anii precedenți pentru fondul NN OPTIM în 2018, pe fondul evoluției puternic negative a portofoliului de acțiuni al fondului.

Piața locală de capital a înregistrat o evoluție ușor pozitivă la nivelul întregului an 2018 (BET-XT randament total 0,54%), deși doar aproape un sfert din companiile componente ale indicelui BET-XT au înregistrat creșteri, iar ultima lună a anului a fost marcată de volatilitate foarte ridicată.

Piața europeană de capital a înregistrat scăderi, indicele celor mai importante 50 de companii din zona euro (Stoxx50) având un randament total de -11,6%.

În acest context, Fondul de Pensii Facultative NN OPTIM a înregistrat în 2018 un randament modest comparativ cu cel din ultimii ani, portofoliul de instrumente cu venit fix compensând evoluția mai puțin favorabilă a piețelor de acțiuni externe și locale.

După creșterea record post-criză din 2017, economia României a decelerat la 4,1% în 2018, o rată de creștere mai apropiată de potențialul pe termen lung. La fel ca și în anii precedenți, consumul a fost unul dintre principalii

determinanți ai creșterii economice, însă în 2018 o contribuție pozitivă semnificativă a venit din partea stocurilor, contribuție care pe termen lung tinde să fie neutră.

Pe fondul creșterii bazate pe cererea internă, deficitul de cont curent a continuat să se adâncească ajungând la 4,6% din PIB, depășind pragul de tip „reper” de 4% din PIB, stipulat de Comisia Europeană ca indicator de performanță pentru țările membre ale Uniunii Europene.



În același timp, creșterea inflației peste ținta urmărită de BNR spre finalul anului 2017 a continuat, inflația menținându-se la o medie de peste 4,6% pe tot parcursul anului 2018, în ciuda scăderii sub 4% în trimestrul 4. Drept urmare, BNR a continuat astfel ciclul de întărire a politicii monetare inițiat în anul 2017 prin îngustarea coridorului în jurul ratei de politică monetară și prin trei creșteri de rată de politică monetară, conducând rata cheie de la 1,75% la 2,5%. În acest context, titlurile de stat denumite în lei au înregistrat o evoluție foarte volatilă în cursul anului 2018, începând anul cu o corecție accentuată, iar în ultima parte

a anului aceste instrumente au marcat un randament total de peste 2,5%.

În cursul anului 2018, politica de investiții în cadrul portofoliului de active a Fondului a continuat să fie concentrată pe piața locală de capital – atât în ceea ce privește acțiunile, cât și obligațiunile. Ponderea investițiilor în afara României în cadrul portofoliului de acțiuni și de fonduri de acțiuni a fost de aproximativ 25%. Majoritatea achizițiilor de acțiuni au fost realizate pe piața locală, la valoarea tranzacționată contribuind și participarea la oferta publică secundară a unui emitent din sectorul prelucrării metalelor. Piețele regionale au adus randamente inferioare pieței locale, fiind influențate atât de înăsprirea politicii monetare din SUA, dar și de incertitudinile privind războiul comercial.

În anul 2018, portofoliul de acțiuni al Fondului a înregistrat o performanță anuală de -4,44%, fiind influențată de expunerea pe piețele internaționale și creșterea modestă a pieței locale.

Portofoliul de instrumente cu venit fix (constituit în principal din instrumente ale datoriei suverane locale și externe a României, precum și din obligațiuni corporative românești) a înregistrat în 2018 o performanță bună, dinamica sa fiind superioară portofoliului de active riscante (acțiuni), chiar dacă ratele au înregistrat o volatilitate ridicată pe tot parcursul anului.

Astfel, performanța realizată de acest portofoliu de active al Fondului a fost de 2,94%, superioară performanței medii a pieței și superioară randamentelor modeste de 1,43% înregistrate de aceeași clasa de active în 2017.

Pentru anul 2019 rămânem optimiști că economia locală va continua să performeze bine, cu o rată de creștere de peste 3%, concentrându-ne asupra acțiunilor care pot beneficia de această creștere. În același timp, urmărim cu atenție evoluțiile piețelor, politicilor monetare și ale inflației pentru a ajusta strategia de investiții în instrumente cu venit fix.

Portofoliul de investiții la 31.12.2018

Portofoliul de instrumente financiare	Valoare actualizată (lei)	Pondere în activul total al fondului (%)
Instrumente ale pieței monetare, din care:	35.661.624,73	4,33
a. Conturi curente	6.849.166,30	0,83
b. Depozite în RON și valută convertibilă	28.812.458,43	3,50
c. Titluri de stat cu scadența mai mică de 1 an	0,00	0,00
Valori mobiliare tranzacționate, din care:	760.384.406,99	92,40
a. Titluri de stat cu scadența mai mare de 1 an	503.360.368,87	61,17
b. Obligațiuni emise de administrația publică locală	9.499.007,76	1,15
c. Obligațiuni corporative tranzacționate	79.620.536,45	9,68
d. Acțiuni	148.470.846,41	18,04
e. Obligațiuni BERD, BEI, BM	2.500.965,28	0,30
f. Alte obligațiuni emise de organisme străine guvernamentale (investment grade)	16.932.682,22	2,06
OPCVM (Organisme de Plasament Colectiv în Valori Mobiliare)	26.897.675,14	3,27
Instrumente de acoperire a riscului	0,00	0,00
Alte instrumente financiare*	0,00	0,00
Total portofoliu 31.12.2018	822.943.706,86	100,00%

* Include sume nete de plată/încasare pentru tranzacții în curs de decontare, dividende de încasat

Pentru detalii complete despre componența portofoliului de instrumente financiare al Fondului de Pensii Facultative NN OPTIM la data de 31 decembrie 2018, vă rugăm să accesați <http://www.nn.ro/raportari-financiare-p3>

Trebuie să vorbim puțin și despre riscurile cu care ne confruntăm

La fel ca orice fond de pensii facultative, și Fondul de Pensii Facultative NN OPTIM este supus unor riscuri. Cele mai importante categorii de riscuri pe care le-am gestionat în această perioadă sunt următoarele:

Riscul de piață

Este riscul de pierdere rezultat direct sau indirect din fluctuații nefavorabile ale ratelor de dobândă, ale cursului de schimb sau ale altor prețuri de piață. Gestiunea acestui risc a fost realizată prin monitorizarea permanentă a volatilității principalelor clase de active și prin utilizarea instrumentelor derivate în scopul limitării anumitor riscuri de piață, precum în cazul riscului valutar.

Riscul de concentrare

Este riscul expunerii excesive față de un anumit activ, emitent, grup de emitenți, sector economic, regiune geografică, intermediar, contrapartidă sau grupuri de contrapartide. În plus față de limitările legale, au fost definite criterii suplimentare de diversificare, precum cele privind expunerile pe sectoare ale economiei; de asemenea, au fost monitorizate corelațiile efective între prețurile diferitelor clase de active, în scopul verificării eficienței cu care s-a realizat diversificarea portofoliului.

Riscul de lichiditate

Este riscul ca activele să nu poată fi transformate într-o perioadă adecvată de timp în disponibilități bănești în vederea stingerii obligațiilor. Gestiunea acestui risc s-a realizat la nivel de instrument, prin măsurarea timpului efectiv de conversie în numerar.

Riscul de credit

Este riscul de pierdere care rezultă din fluctuații ale bonității emitenților de valori mobiliare, contrapartidelor și oricăror debitori față de care este expus fondul. Pentru controlul acestui risc, situația financiară a fiecărui emitent a fost evaluată și monitorizată periodic.

Riscul operațional

Este riscul de pierdere aferent unor procese interne inadecvate sau disfuncționale, personalului, sistemelor, proceselor și mediului extern, inclusiv riscul aferent tehnologiei informatice și de procesare inadecvată din punctul de vedere al administrării, integrității, infrastructurii, controlabilității și continuității, precum și riscurile aferente externalizării activității. Acest risc a fost gestionat prin identificarea și monitorizarea principalelor procese operaționale și definirea unor indicatori-cheie, cu ajutorul cărora sunt evaluate nivelurile de risc aferente.

Cum gestionăm riscurile

Pentru că Fondul de Pensii Facultative NN OPTIM are un grad de risc mediu, strategia a fost să diversificăm în mod prudent portofoliul de investiții, tocmai pentru a nu depinde în mod excesiv de performanța specifică a unui activ sau emitent. În felul acesta am evitat riscul specific.

Datorită unui sistem informatic performant de administrare a activelor, specialiștii noștri pot controla în orice moment riscurile și limitele de expunere pe toate instrumentele de investiții. Astfel, apropierea de limitele interne, limitele din Prospect și cele din Legea nr. 204/2006 (în continuare "Legea") este imediat monitorizată și semnalată.

De asemenea, pentru siguranță, toate tranzacțiile sunt mereu verificate de cel puțin două persoane.



Costurile administrării Fondului de Pensii Facultative NN OPTIM

Fondul de Pensii Facultative NN OPTIM, la fel ca orice fond de pensii facultative are două mari categorii de cheltuieli de administrare: unele suportate de Fond și altele suportate de participant, care se scad din contribuția fiecărui participant.

Cheltuieli suportate de Fond:

- | | |
|--|--|
| <p>a) Comisionul de administrare, care se constituie prin deducerea unui procent lunar aplicat la media activului net total al Fondului.</p> | <p>b) Comisioane de depozitare în valoare de până la 55.000 de lei pe an.</p> <p>c) Comision pentru păstrarea în siguranță a valorilor mobiliare de până la 0.07% pe an din valoarea medie a activelor nete - se va calcula zilnic ca procent unic din activul net aferent zilei precedente</p> <p>d) Comisioane de tranzacționare percepute de depozitar/custode</p> <ul style="list-style-type: none">1. pentru piața locală: până la 50 lei pe tranzacție2. pentru piețele străine: între 75 și 200 lei pe |
|--|--|

NN OPTIM
comision de administrare
0,1625% / lună

- tranzacție în funcție de tipul instrucțiunii și al categoriei de piațe (matură sau emergente).
3. transferuri internaționale: până la 20 euro/transfer în funcție de moneda tranzacției
 4. intermedierea tranzacțiilor pe piața primară pentru titlurile de stat emise în lei: până la 35 euro/ tranzacție + comision SAFIR¹
 5. intermedierea tranzacțiilor pe piața secundară pentru titluri de stat: până la 35 euro + comision SAFIR în funcție de intermediar și valuta titlului de stat
 6. transfer fără plată titluri de stat între piețe: până la 75 lei + comision SAFIR + comision ROCLEAR²/simbol
 7. transfer titluri de stat către alți dealeri piața OTC: până la 75 lei + comision SAFIR/simbol
 8. încasare de dobândă pentru certificatele de trezorerie în Lei: Franco³
- e) Comisioane bancare (diferă în funcție de conturile în/ din care se realizează):
1. Cont colector⁴: - încasări și plăți intrabancare și interbancare: gratuit
 2. Cont operațional⁵:
 - a. RON
 - viramente intrabancare (BRD-BRD): gratuit
 - viramente interbancare BRD - alte bănci din România
 - Încasări: gratuit
 - Plăți: până la 50% din comisioanele standard BRD
 - b. Valută
 - încasări: gratuit
 - plăți:
 - i. între clienții băncii: gratuit
 - ii. în favoarea clienților altor bănci: până la 0.08% din valoarea plății, min. 15 EUR, max. 400 EUR
 - iii. speze SWIFT: până la 25 EURO/mesaj
 - iv. comisioane bănci corespondente:
 1. Comision „OUR” garantat aferent plăților efectuate în spațiul UE/EEA, în moneda unuia dintre statele aparținând UE/EEA:
 - a. < 12.500EUR: 10 EUR;
 - b. 12.500 EUR - 50.000 EUR: 18 EUR;
 - c. > 50.000 EUR: 25 EUR
 2. Comision „OUR” garantat aferent plăților în afara spațiului UE/EEA, indiferent de monedă: 25 EUR
 3. Cont DIP⁶:
 - a. retrageri numerar: 5 RON/operațiune
 - b. încasări: gratuit
 - c. transferuri intrabancare: gratuit
 - d. transferuri interbancare:
 - i. 0 RON/operațiune pentru plăți/participant cuprinse între 0 – 500RON;
 - ii. 5 RON/operațiune pentru plăți/participant ce depășesc suma de 500 RON
4. cont transfer⁷:
- a. încasări și transferuri intrabancare: gratuit
 - b. transferuri interbancare:
 - i. 0 RON/operațiune pentru plăți/participant cuprinse între 0 – 500 RON;
 - ii. 5 RON/operațiune pentru plăți/participant ce depășesc suma de 500 RON.
- f) Comisioane de intermediere pe piața de capital de până la 1,5% din valoarea tranzacției.
- g) Comisionul de intermediere pe piața titlurilor de stat de până la 0,07% din valoarea tranzacției.
- h) Taxa de auditare a Fondului, în cuantum de 28.250 de lei pe an, inclusiv TVA; taxa de auditare se plătește anual de către Administrator Auditorului, după procesul de auditare a Fondului.
- i) În situația în care, datorită instrucțiunilor Administratorului, Depozitarul este comisionat de către sistemele de compensare-decontare și registru, acestea se vor refactura Fondului.
- j) Comisioane „Tax reclaim”: 150 EUR/dosar de recuperare în cazul instrumentelor financiare listate pe piețe externe

NN OPTIM
comision de administrare
1,7% / contribuția lunară

- k) Comisioane reprezentare în Adunările Generale ale companiilor listate din portofoliul Fondului: 100 EUR

Cheltuieli suportate din contribuțiile personale ale participanților:

- a) Comision de administrare, care se constituie prin deducerea unui procent din contribuțiile plătite; această deducere are loc înainte de convertirea contribuțiilor în unități de fond;
- b) Penalități de transfer, în cuantum de 5%, procent aplicat activului personal al participantului. Penalitățile de transfer vor fi percepute de Administrator în cazul în care transferul la un alt fond de pensii facultative se realizează mai devreme de 2 ani de la data aderării la Fond.
- c) Tarife pentru servicii de informare suplimentare, la cerere, furnizate potrivit prevederilor Legii. Cuantumul tarifelor percepute se va încadra în limitele prevăzute de Lege. NN Asigurări de Viață nu percepe acest comision.

1, 2. ROCLEAR și SAFIR sunt comisioane aferente tranzacționării de instrumente financiare prin sistemele Depozitarului Central, respectiv BNR

3. Franco: inclus în preț

4. Cont Colector: contul în care se încasează contribuțiile brute de la participanți





5. Cont operațional: utilizat pentru efectuarea de investiții și pentru plățile fondului de pensii

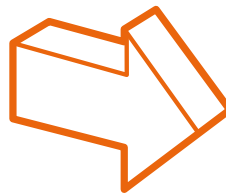
6. Cont DIP: contul folosit pentru plata contravalorii activului personal net al participantului în caz de invaliditate, de deces și în cazul deschiderii dreptului la pensie conform condițiilor legale

7. Contul de transfer: contul pentru operațiuni de virament al contravalorii activelor personale ale participanților care se transferă de la un Fond la altul

Cum ținem legătura

Oricând ai ceva de întrebat, de lămurit, de sesizat sau chiar de reclamat, ia legătura cu noi. Ai mai multe variante. Alege-o pe cea care îți este comodă.

-  Poți să suni. Oricând între 09:00 și 17:30 la 021 9464. Suntem la datorie de luni până vineri.
-  Poți să ne dai un mail. La pensii@nn.ro.
-  Poți să intri pe site-ul nostru: www.nn.ro.
-  Ne poți trimite o scrisoare pe adresa:
NN Asigurări de Viață SA, Str. Costache Negri nr. 1-5,
sector 5, cod poștal 050552, București.



Pentru orice detalii despre pensia ta, intră pe nndirect.ro și vei găsi situația la zi a contului tău. Aici poți să afli și informații despre situația contribuțiilor plătite, despre comisioanele deduse, despre numărul și valoarea unităților de fond și despre valoarea activului din contul tău.

Cum rezolvăm problemele când apar

Nu aplicăm șabloane. Căutăm întotdeauna soluția cea mai potrivită pentru fiecare caz în parte, astfel încât cel care ne contactează să nu fie prejudiciat, indiferent dacă este participant sau nu.

Metodele de soluționare sunt diferite de la caz la caz. Uneori se poate rezolva totul la telefon. Sunt și situații în care îți trimitem răspunsul la solicitări printr-o adresă scrisă către tine sau prin e-mail.

Avem o echipă de oameni care se ocupă cu verificarea, investigarea și găsirea soluțiilor potrivite pentru solicitările tale. Nu contează dacă ești sau nu participant la unul dintre fondurile noastre de pensii facultative.

Indiferent de canalul prin care ne transmiți solicitarea sau nemulțumirea ta (telefon, e-mail, scrisoare, prin intermediul agentului de marketing), noi o vom trata cu seriozitate și-ți vom răspunde cât de repede cu putință.

În mod normal, termenul nostru de răspuns este 8 zile calendaristice, însă facem tot posibilul să răspundem și mai repede.

Iar dacă sunt neclarități în răspunsul primit, ne poți cere detalii suplimentare sau te poți adresa instituției abilitate în domeniu:

Entitatea de soluționare alternativă a litigiilor în domeniul financiar non-bancar (SAL-Fin) <http://www.salfin.ro>

Adresa: Splaiul Independenței nr. 15, sector 5, cod poștal 050092, București.

Telefon: 0800.825.627

Fax registratură: 021.659.60.51 și 021.659.64.36

E-mail: office@salfin.ro

Cartea de vizită completă la 31.12.2018 a Fondului de Pensii NN OPTIM

Administrator

NN Asigurări de Viață S.A., cu sediul în strada Costache Negri, numărul 1-5,
sectorul 5, București, cod poștal 050552.
www.nn.ro

Membrii Consiliului de Administrație

Anna Natalia Grzelonska
Președinte

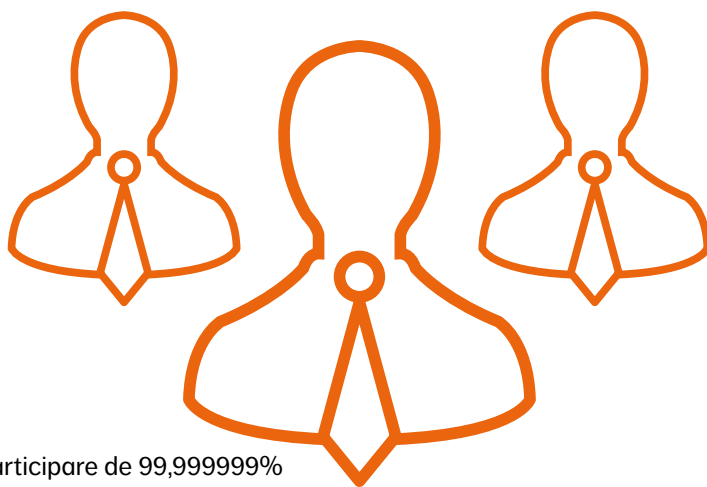
Andreea-Marina Pipernea
Administrator

Derk Jan Bouko Stol
Administrator

Membrii Conducerii Executive

Anna Natalia Grzelonska
Director General

Gerke Anno Witteveen
Director Executiv Financiar



Acționar majoritar

Acționarul majoritar al Administratorului, cu o cotă participare de 99,999999% la capitalul social, este societatea NN Continental Europe Holdings BV, societate cu răspundere limitată, care este înființată și funcționează în conformitate cu legile din Olanda.

Depozitar:

BRD-GROUPE SOCIETE GENERALE S.A., o instituție de credit din România, autorizată de Banca Națională a României, având sediul social în Bulevardul Ion Mihalache, numărul 1-7, sectorul 1, București.

Auditor:

Ernst&Young Assurance Services SRL, cu sediul social în Bulevardul Ion Mihalache nr. 15-17, Clădirea Bucharest Tower Center, etaj 21, sector 1, cod unic de înregistrare 11909783
www.ey.com/ro